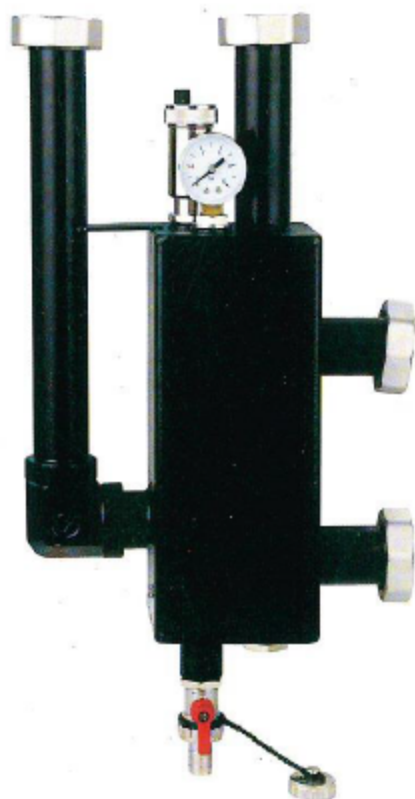


GARPO®**Изготовитель GARPO**

Место нахождения : Китай, Roc 4103, Building Sunyard international creative centre, NO1750 JianghongDistrit, Hangzhou

**ГИДРАВЛИЧЕСКАЯ СТРЕЛКА****Модель: G1501**

ПАСПОРТ

1. НАЗНАЧЕНИЕ И ОБЛАСТЬ ПРИМЕНЕНИЯ

Устройство представляет собой комбинированный воздухо-газоотделитель с шламоуловителем, которое применяется для связи основного насосного контура с одним или несколькими контурами системы теплоснабжения здания. Обычно гидравлический распределитель используется в обвязках водогрейных котельных, что позволяет балансировать работу теплогенератора с остальными контурами котельной, обеспечивая независимую работу как отдельных контуров, так и всей системы в целом.

Для систем с объёмным расходом до 3 м³/ч. Многофункциональное устройство для технического обслуживания и чистки отопительных систем поставляется в собранном виде, опрессованное на заводе, с упаковкой и документацией на русском языке.

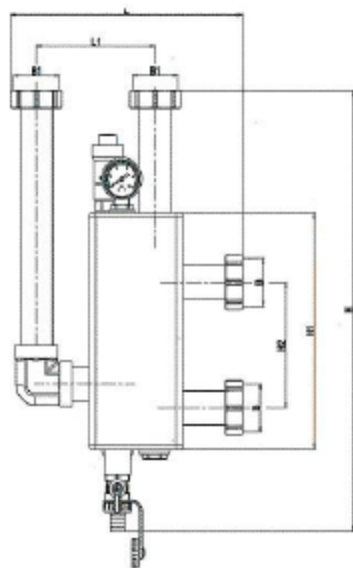
2.ТЕХНИЧЕСКИЕ ХАРАКТЕРИСТИКИ

Характеристика	Значение
Рабочая среда	вода, раствор гликолей до50%
Максиальная температура, °C	110
Класс давления, МПа	0,63
Расход, м ³ /час	До 3м ³ /час
Присоединение потребителя	1 ^{1/2} "НГ
Присоединение к источнику	1 ^{1/2} "НГ
Межосевое расстояние, к потребителям,мм	125
Габаритные размеры,мм	В437xШ245xГ125
Расположение	Вертикально на распределителе или насосной группе

Все патрубки подключения под плоское уплотнение

ПАСПОРТ

3. ГАБАРИТНЫЕ РАЗМЕРЫ



Артикул	B, мм	B1, мм	H, мм	H1, мм	H2, мм	L, мм	L1, мм
G1501	1-1/2"	1-1/2"	487	235	125	245	125

3. УСТРОЙСТВО И РАБОТА

Гидравлическая стрелка GAPPO предназначена для удаления растворённых газов и шлама из системы отопления. А так же для гидравлического разделения контура подачи теплоносителя (котла) и контуров потребителей. Устройство рассчитано на работу при максимальном давлении 6 бар и температуре теплоносителя 110°C.

Сепаратор шлама.

Скорость теплоносителя, поступающего от потребителей, понижается в расширяющемся корпусе устройства. При этом крупные примеси оседают в шламосборнике, а затем через выпускной кран при проведении сервисных работ удаляются. Дополнительно возможно удаление из системы магнетита, для этого требуется установка магнитных уловителей (заказываются отдельно).

4. РАЗМЕЩЕНИЕ И МОНТАЖ

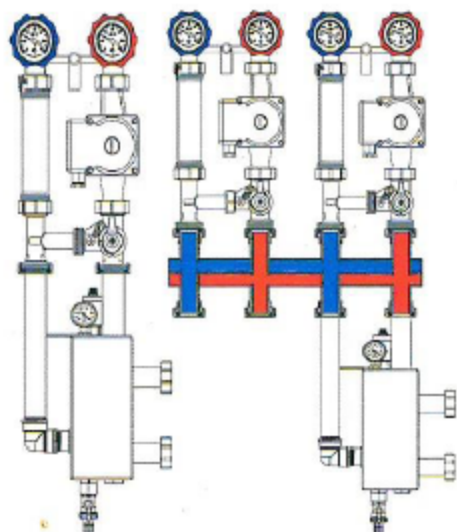
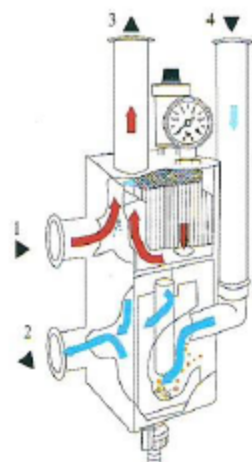
Гидравлическая стрелка для технического обслуживания и чистки отопительных систем может устанавливаться только в помещениях с положительной температурой. Монтаж и пуск в эксплуатацию должен быть осуществлен квалифицированными специалистами. Перед запуском должна проводиться опрессовка проверить систему на утечки в местах соединений. В качестве теплоносителя применять воду или пропилен гликолевую смесь с концентрацией гликоля до 50%.

ПАСПОРТ

Монтаж гидравлической стрелки для технического обслуживания и чистки отопительных систем до может осуществляться как на распределительной гребенке, так и на самой группе.

Обозначения подключений

1. Подающая линия котла
2. Обратная линия в котел
3. Подающая линия потребителя
4. Обратная линия потребителя



Установка магнитного уловителя:

Магнитный уловитель служит для дополнительной обработки воды (покупается отдельно).

- 1) Отсеките гидравлическую стрелку от контура.
- 2) Слейте теплоноситель при помощи крана.
- 3) Открутите заглушку.
- 4) Установите латунную гильзу.
- 5) Интегрируйте магнитный уловитель в латунную гильзу.
- 6) Заполните гидравлический разделитель и откройте отсечные ventили.

ВНИМАНИЕ! Желательно процесс монтажа магнитного уловителя проводить до заполнения системы, чтобы избежать слива теплоносителя из тела многофункционального устройства.

Слив шлама:

Насосы системы должны быть отключены, котёл остановлен (клапан сетевого теплообменника закрыт). Следует дождаться остывания теплоносителя перед проведением работ.

- 1) Наденьте шланг на штуцер крана
- 2) Отсеките устройство для технического обслуживания и чистки отопительных систем

ПАСПОРТ

3) Откройте сливной вентиль

4) При сливе теплоносителя, визуально контролируйте процесс и чистоту теплоносителя

5) При достижении требуемого уровня чистоты сливаемого теплоносителя, закройте шаровой кран.

6) Откройте отсечные краны. Дозаполните систему теплоносителем. Можно продолжать эксплуатировать систему в рабочем режиме.

При применении магнитных уловителей процесс очистки проводится в той же последовательности, только после п.2 необходимо выкрутить и медленно извлечь магнитные уловители из латунных гильз. При этом частицы магнетита увлекаются за магнитом и оседают в зоне слива.

5. ТРЕБОВАНИЯ ПО БЕЗОПАСНОСТИ

Осторожно. Высокая температура. Все действия по обслуживанию и монтажу должны проводиться квалифицированным персоналом. Регулярно производите техническое обслуживание оборудования для обеспечения его нормальной работы, рекомендуется не менее 1 раз в год совместно с сервисным обслуживанием котельного оборудования. При возможности замерзания необходимо обеспечить группу защитой от замерзания или полностью слить воду из контура.

6. КОМПЛЕКТ ПОСТАВКИ

№	Наименование	Едизм	Кол-во
1	Гидравлическая стрелка	шт	1
2	Комплект накидных гаек	комплект	1
3	Кран для слива шлама	шт	1
4	Технический паспорт изделия	шт	1
5	Съемная EPP изоляция	комплект	1

ПАСПОРТ

7. УСЛОВИЯ ХРАНЕНИЯ И ТРАНСПОРТИРОВКИ

Гидравлические стрелки не относятся к категории опасных грузов, что допускает их перевозку любым видом транспорта в соответствии с правилами перевозки грузов, действующими на данном виде транспорта. Хранение изделий должно производиться по условиям (ОЖ4), раздела 10 ГОСТ 15150-69 в проветриваемых навесах или помещениях.

8. УТИЛИЗАЦИЯ

Утилизация изделия (переплавка, захоронение, перепродажа) производится в порядке, установленном Законами РФ от 22 августа 2004 г. № 122-ФЗ «Об охране атмосферного воздуха», от 10 января 2003 г. № 15-ФЗ «Об отходах производства и потребления», а также другими российскими и региональными нормами, актами, правилами, распоряжениями и пр., принятыми во исполнение указанных законов.

9. ГАРАНТИЙНЫЕ ОБЯЗАТЕЛЬСТВА

Изготовитель гарантирует соответствие изделия требованиям безопасности, при условии соблюдения потребителем правил использования, транспортировки, хранения, монтажа и эксплуатации.

Гарантия распространяется на все дефекты, возникшие по вине завода изготовителя. Гарантийное обслуживание предусматривает замену изделия и/или его комплектующих в течение всего гарантийного срока.

Гарантия не распространяется на:

- дефекты возникшие в случаях нарушения правил, изложенных в настоящем паспорте об условиях хранения, монтажа, эксплуатации и обслуживания изделий;
- дефекты возникшие в случае ненадлежащей транспортировки и погрузо-разгрузочных работ;
- дефекты возникшие в случае воздействия веществ, агрессивных к материалам изделия;
- дефекты вызванные пожаром, стихией, форс-мажорными обстоятельствами;
- дефекты вызванные неправильными действиями потребителя;
- дефекты возникшие в случае постороннего вмешательства в конструкцию изделия.

Гарантийные обязательства не распространяются на уплотнительные материалы, как в части стоимости этих материалов и изделий, так и в части работ по их замене при сервисном обслуживании или при повреждениях образовавшихся при монтаже труб

ПАСПОРТ

10. УСЛОВИЯ ГАРАНТИЙНОГО ОБСЛУЖИВАНИЯ

Решение о возмещении затрат Потребителю, связанных с демонтажом, монтажом и транспортировкой неисправного изделия в период гарантийного срока принимается по результатам экспертного заключения, в том случае, если изделие признано ненадлежащего качества. В случае необоснованности претензии, затраты на диагностику и экспертизу изделия оплачиваются Покупателем. При предъявлении претензий к качеству товара, покупатель предоставляет следующие документы:

1. Заявление в произвольной форме, в котором указываются:
 - название организации или Ф.И.О. покупателя;
 - краткое описание дефекта.
2. Документ, подтверждающий покупку изделия (накладная, квитанция);
3. Копия гарантийного талона со всеми заполненными графами.
4. Фото/видео бракованного изделия в системе до демонтажа или до монтажа.

ГАРАНТИЙНЫЙ ТАЛОН

Благодарим Вас за то, что Вы выбрали продукцию GAPPO. Все спорные вопросы по техническому обслуживанию и текущему ремонту будут решаться уполномоченной гарантийной компанией или компанией - продавцом.

Изделие	Модель изделия
Дата покупки изделия	Наименование продавца, адрес
Неисправности (дата, описание, должность, имя, фамилия и подпись лица, принявшего изделие)	

Настоящая гарантия предоставляется в дополнение к правам потребителя, установленным Российским законодательством, и ни в коей мере не ограничивает их.

GAPPO устанавливает следующие гарантийные периоды на свою продукцию:

Наименование изделия	Частное/бытовое применение	Промышленное применение
Труба из сшитого полиэтилена PEX/EVOH с кислородным барьером	10 лет	10 лет
Аксиальные фитинги, Резьбовые	10 лет	10 лет
Труба гофрированная из нержавеющей стали и фитинги, Краны для полотенцесушителя, Краны шаровые	10 лет	10 лет
Коллекторы распределительные для водоснабжения и комплектующие	10 лет	10 лет
Коллекторы и комплектующие для коллекторных систем	10 лет	10 лет
Клапаны радиаторные, Группа безопасности	10 лет	10 лет
Воздухоотводчик, Манометр	10 лет	10 лет
Смесительные клапаны, Инструменты	10 лет	10 лет
Насосные группы Насосно-смесительные узлы	5 лет	5 лет
Термоголовка, Сервопривод, Терморегулирующий монтажный комплект	10 лет	10 лет
Редукторы давления Компенсатор гидроударов	10 лет	10 лет
Фильтры механической очистки, Трелы	10 лет	10 лет
Арматура для бачка унитаза	10 лет	10 лет

ОФИЦИАЛЬНЫЙ СЕРВИСНЫЙ ЦЕНТР GAPPO

Уважаемые клиенты, если в вашем городе нет сервисного центра или ваш вопрос не решен сервисным центром обращайтесь к Руководству официального сервисного центра GAPPO
Телефон +7(985)787-85-10
Почта gap-servis@mail.ru

- Документ, подтверждающий приобретение товара (чек/накладная)
 - Заводской номер изделия (на оригинальном изделии заводской номер расположен на корпусе товара)
 - Полноразмерное фото самого изделия
 - Сделать видеоматериал о выявленном дефекте изделия
 - Письменное изложение претензии
- Перечисленные требования обязательны к исполнению!

ВАЖНО! Для обращения в сервисный центр вам необходимо подготовить и отправить письмом следующую информацию. В теме письма укажите артикул инженерной сантехники G...и город.

Производитель GAPPO сообщает об открытии сертифицированных сервисных центров по всей России. Теперь каждый покупатель сможет воспользоваться обслуживанием своего продукта в соответствии с гарантийными обстоятельствами производителя.